



# SURAM BÜLTEN

SAYI 13 • ARALIK  
2023

@susehirram

@SusehriR

0 346 311 58 40



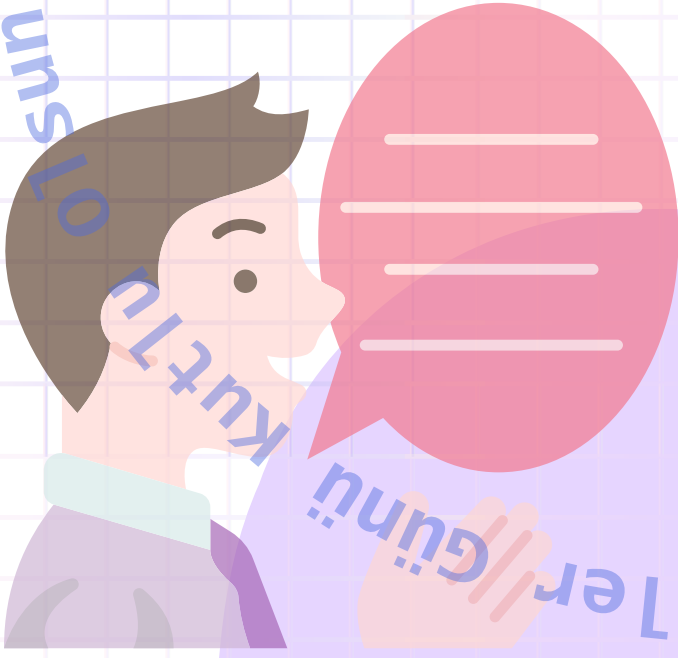
## EKOLALİ

Ekolalik konuşmalar; duyulan ses, kelime, cümle, ritim veya şarkının aynı şekilde **tekrar** edilmesine dayanır. Sözel bir uyarı olduğu gibi yansıtma da denilebilir.



**Ekolali** eş zamanlı ve geç ekolali olarak **2** şekilde ortaya çıkabilir.

3 Aralık Dünya Engelliler Kültürü Günü Olsun



- Çocuk (Konuşmacı) çevresindeki bir şeyi duyduktan hemen sonrasında yani eş zamanlı olarak tekrarlayabilir.
- Konuşmacı çevresinden duyduğu herhangi bir sesi, saatler veya günler sonra bile tekrar edebilir. Geç bir zaman diliminde ortaya çıkabilir.

Bütün çocuklar konuşma dilini öğrendiklerinde ekolali yaşarlar. Çoğu yaşlandıkça bağımsız düşünce geliştirir, ancak bazıları duyduklarını tekrar etmeye devam eder. İletişim güçlüğü çeken çocuklar yankılanan ifadelerle çok daha uzun süre tutunurlar. Otizmlı çocuklar ekolaliye özellikle duyarlı ve yatkındırlar.

Bazı insanlar bu sorunu yalnızca sıkıntılı veya endişeli olduklarında yaşarlar. Diğerleri bunu her zaman yaşarlar ve sonunda kendilerini ifade edemedikleri için sessiz kalmalarına neden olabilir.

Şiddetli amnezi veya kafa travması olan yetişkinler, konuşma yeteneklerini yeniden kazanmaya çalışırken ekolali yaşayabilir.



# EKOLALİ TEDAVİSİ



Ekolali olan bazı insanlar, düşündüklerini nasıl söyleyeceklerini öğrenmek için düzenli konuşma terapisi seanslarına giderler. Özellikle otizm konuşma etkinlikleri genellikle ABA davranış terapileri, ergoterapi, duyu bütünleme gibi terapilerle birlikte yürütülür.

Ekolali için genellikle “işaret-duraklama noktası” adı verilen davranışsal bir müdahale kullanılır. Bu tedavide konuşma terapisti ekolali olan kişiden bir soruyu doğru cevaplamasını ister ve cevap zamanı geldiğinde ona işaret edeceklerini söyler. Ardından terapist, “Adın ne?” gibi bir soru sorar. Kısa bir aradan sonra, konuşmacının cevap vermesini ister. Ayrıca doğru cevabı içeren bir ipucu kartı tutarlar.



# T-A-V-S-İ-Y-E-L-E-R

- Eğer çocuk ekolaliyi dikkati üzerine çekmek amacıyla yapıyorsa bu durumda çocuğu duymazlıktan gelmek en doğru yaklaşım olur. Ekolali yaptığında duymazlıktan gelip, dili işlevsel kullandığında onunla iletişime geçmek ekolalinin azalmasına doğru kullanımlarının artmasına yardımcı olacaktır.



- Eğer çocukta ekolali stereotip davranışa dönüşmüşse burada ekolaliyi kullanma nedeni daha çok kendini rahatlatmak, duysal problemlerle başa çıkmak için olabilir. Bu durumda da çocuğun dikkatini başka yöne çekmekte fayda vardır. Motivasyonunu sağlayacak sevdiği bir oyunla dikkati başka yöne çekmek faydalı olacaktır.

Sade ve tutarlı dil kullanımı; jest, mimik ifadeleri ile beden hareketlerinin basit ve anlaşılır olması, kullanılan kelime sayısının minimum düzeyde tutulması, yönerge verilirken basit ve anlaşılır olması, sakın bir ses tonu ile konuşulması, çocuğa iletişim kurması için fırsat tanınması, sözel iletişimdeki olumsuz kullanımların görmezden gelinmesi, sosyal ortamlarda model olunması çocuğa yardımcı olmak için yapılacaklar arasındadır.



Hazırlayan  
Ömer Faruk ÜNAL  
Özel Eğitim Öğretmeni



@susehriam



youtube.com/@susehriam



0 346 311 58 40



SusehriR



susehriam.meb.k12.tr